

Nº121 | Octubre 2005 | 3,50 € Spain IVA incluido | Canarias 3,65 € sin IVA | Portugal 2,50 € con IVA

Quino

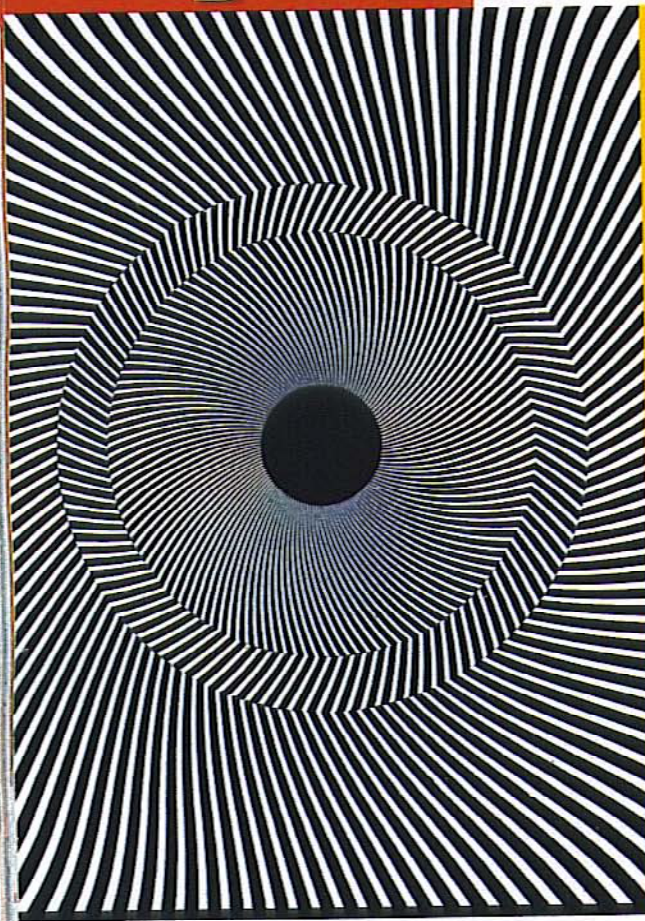
**LA ACTUALIDAD
CON LUPA**

**GRIPE DEL POLLO
EN ESPAÑA**



**EL HOMBRE
DEL PIANO Y OTROS
MEGAMENTIROSOS**





Premio Quo

Quo premia la mejor ciencia, y los lectores son sus protagonistas, junto a más de 800 investigadores del Congreso Europeo de Percepción Visual, durante el que se analizó cómo el cerebro utiliza las ilusiones ópticas como una estrategia para ahorrar energía. Allí se entregó el premio al mejor trabajo elegido por nuestros lectores: *La ilusión de*

luminosidad más grande del mundo, creada por Barton Anderson y Jonathan Winawer. Al concurso se presentaron 74 trabajos elaborados por investigadores como herramienta para la Neurociencia. Arthur Shapiro y Justin Charles (EEUU) también fueron premiados en esta iniciativa de los Museos Científicos Coruñeses y la productora de animación Dygrafilms.



En la foto grande, la ilusión ganadora del Congreso de Percepción, y junto a estas líneas, la votada por los lectores en el Nº 118 de Quo. Aquí, las figuras y las letras son del mismo color.



en cifras

¿Qué es la fobia social?

Es un miedo exagerado a situaciones sociales que pueden resultar embarazosas. Quien la sufre teme hacer cualquier cosa ante los demás (hablar en público, comer e incluso cruzar una sala), lo que le hace evitar constantemente estas situaciones.

3,7%

Es el porcentaje de personas entre los 18 y los 54 años que sufren fobia social.

66%

La proporción de pacientes mujeres. Los hombres son minoría, pero reclaman más ayuda.

80%

El porcentaje de éxitos en el tratamiento farmacológico y en la terapia psicológica que se aplica.

20%

El porcentaje de fobias que desaparece de forma espontánea en la edad adulta.

15 años

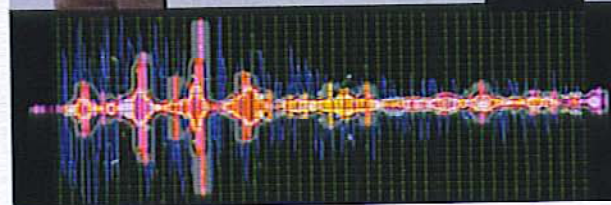
La edad a la que comienza habitualmente; es excepcional su aparición por encima de los 25 años.

El cerebro perezoso

En la Universidad de Sheffield (Reino Unido) han analizado por qué las personas que sufren alucinaciones escuchan casi siempre voces masculinas. La razón es un pecado capital de nuestro cerebro: la pereza. Las diferencias en el tamaño y la forma de las cuerdas vocales hacen que la voz de la mujer sea más compleja (tiene mayor número de vibraciones), característica que evita el cerebro cuando tiene que alucinar.



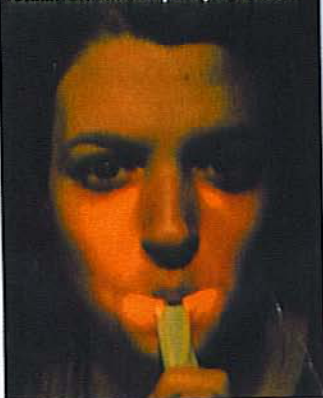
La gama de frecuencias de la voz es mayor en la mujer que en el hombre.



+QUO

El bebé aprende a imitar horas después de nacer, pero no se sabe cómo o por qué. En la Universidad de Cardiff han puesto en marcha un estudio para averiguarlo dentro de un programa para saber cómo entienden los niños la mente de otra persona, que incluye otros estudios sobre por qué eligen sus juguetes y sobre los contactos emocionales que establecen.

Los expertos iluminaron el globo ocular con una lámpara por la boca.



El parpadeo apaga la mente

Por qué no vemos oscuridad cuando parpadeamos? Según el Instituto Neurológico de Londres, las partes del cerebro que controlan la vista se desconectan como si tuvieran un interruptor, según comprobaron con resonancia magnética. Es un mecanismo para que el cerebro no sea consciente de que el párpado tapa la pupila cada vez que parpadeamos.

Un espejo estrecho refleja una imagen estilizada.



Te ves según dónde compres

Un estudio de la Universidad de Liverpool (Reino Unido) ha comprobado que la percepción que las mujeres tienen de su cuerpo varía según el lugar donde compren. La imagen que se forman influyen el color y el tamaño de los probadores, pero sobre todo, el de los espejos. Una tienda que tenga muchos letreros provoca una sensación de incomodidad; prefieren las que tienen pocos y, sobre todo, estrechos, porque las hacen verse más delgadas.