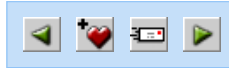


nature_wonder ([nature_wonder](#)) wrote,
 @ [2009-05-14](#) 12:24:00



Entry tags: [images](#), [vision](#)

Контрастные женщины



Левое лицо кажется женским, правое мужским.

В обоих случаях использована одна и та же картинка, андрогинный шаблон лица, демонстрирующий одновременно женские и мужские характеристики в равной пропорции. Различие лишь в том, что слева контрастность несколько увеличена, а справа – понижена.

Этого оказывается достаточно, чтобы направить восприятие в ту или другую сторону.

Взято из списка победителей конкурса Illusion of the Year [2009](#).

В этом году иллюзии не особо впечатляют, зато первое место, на мой взгляд, просто [чумовое](#).





Look for Intel Inside®

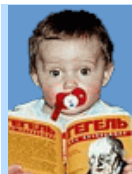
**SAVE 10% EXTRA ON
 LENOVO IDEAPAD SALE PRICES**
Use eCoupon: USPLENOVO

From the Makers of the Award-Winning IdeaPad Y530
 with Intel® Centrino® 2 Processor Technology Excludes S10



Shop Now

[\(Post a new comment\)](#)



[and2u](#)
 2009-05-14 09:01 am UTC ([link](#))

Класс! Женщины менее контрастны! :-)

[\(Reply to this\)](#) ([Thread](#))



[nature_wonder](#)
 2009-05-14 09:12 am UTC ([link](#))



[and2u](#)

2009-05-14 01:36 pm UTC ([link](#))

Упс, перепутал!
Изображение слева мне показалось более четким.

([Reply to this](#)) ([Parent](#))

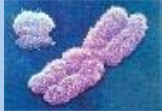


[jimi](#)

2009-05-14 09:02 am UTC ([link](#))

теперь ясно, зачем женщины используют косметику =)

([Reply to this](#)) ([Thread](#))



[nature_wonder](#)

2009-05-14 09:13 am UTC ([link](#))

точно!

([Reply to this](#)) ([Parent](#))



[dims12](#)

2009-05-14 02:12 pm UTC ([link](#))

Наоборот: поскольку женщины используют макияж и косметику, мы "узнаём" в более контрастном лице женское.

([Reply to this](#)) ([Parent](#))([Thread](#))



[jimi](#)

2009-05-14 03:33 pm UTC ([link](#))

в любом случае, они начали использовать макияж для некого выделения, и это, в дальнейшем, закрепилось как отличие.

([Reply to this](#)) ([Parent](#))([Thread](#))



[dims12](#)

2009-05-14 07:18 pm UTC ([link](#))

Я думаю, это чисто культурный феномен. В какие-то времена косметику использовали и мужчины. Или все люди благородного происхождения. Воспитавшись в такой культуре мы сочли бы, что контрастное лицо принадлежит благородному человеку, а неконтрастное - простолюдину.

([Reply to this](#)) ([Parent](#))

curveball по ссылке чума, но reversal (на той же демонстрашке), по-моему, даже большая чума

([Reply to this](#)) ([Thread](#))



 [nature_wonder](#)

2009-05-14 09:20 am UTC ([link](#))

предлагаю считать их за одну иллюзию.

([Reply to this](#)) ([Parent](#))

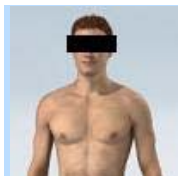


 [malchikk](#)

2009-05-14 10:00 am UTC ([link](#))

объясните мне в чем фишка, а?

([Reply to this](#)) ([Parent](#))([Thread](#))



 [plakhov](#)

2009-05-14 10:36 am UTC ([link](#))

Если смотреть боковым зрением, картинка движется совсем не так, как если смотреть прямо на них. curveball летит под разным углом, а reversal и вообще меняет направление с "по часовой" на "против часовой стрелки".

([Reply to this](#)) ([Parent](#))



 [albiel](#)

2009-05-14 10:40 am UTC ([link](#))

Думаю, дело в освещении. Естественные источники света точечные, поэтому у падающего вертикально предмета освещённость должна смещаться по вертикали. Для того, чтобы она оставалась постоянной, предмет должен смещаться по горизонтали. Когда смотрим вбок от падающего предмета, то оценивающая система не может точно оценивать перемещения, оценивая сопутствующие факторы, вроде освещения. (Видимо яркость воспринимать проще, чем геометрию.) А когда смотрим на предмет прямо, то оценивать проще, и ум разбирается с нюансами. И главные источники света почти всегда сверху - на небе и потолке, поэтому воспринимается как смещающееся именно влево.

([Reply to this](#)) ([Parent](#))([Thread](#))



 [kondybas](#)

2009-05-14 01:40 pm UTC ([link](#))


Периферийная сетчатка не ловит контуры низкого контраста, на реверсале можно поиграться ползунком, сразу видно, что иллюзия пропадает, если фон слишком светлый или слишком темный. Поэтому периферия ориентируется на движения, отсюда и иллюзия.

([Reply to this](#)) ([Parent](#))([Thread](#))

При ухудшении контраста периферия перестаёт хорошо ловить яркость, поэтому перестаёт обманываться на предполагаемом освещении. Суть как раз в обратном: периферия плохо ловит геометрию движения, намного хуже прямого зрения. Поэтому периферия обманывается освещением, а прямое зрение нет.

[\(Reply to this\)](#) [\(Parent\)](#)




 [dims12](#)
2009-05-14 02:15 pm UTC ([link](#))

Я думаю, что, как и многие иллюзии, это не иллюзия. Зрительная система распознаёт объект, как катящийся шарик. Поскольку он движется вниз, а светотень на нём влево (в настройках по умолчанию), то она выдаёт результат -- движение влево-вниз.

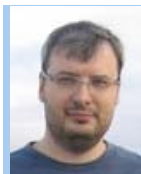
[\(Reply to this\)](#) [\(Parent\)](#) [\(Thread\)](#)




 [albiel](#)
2009-05-14 03:41 pm UTC ([link](#))

Вращение в горизонтальной плоскости же не приводит к катанию. И если бы шарик не падал, то вряд ли бы периферийное зрение выдавало эффект катания. Моё объяснение, по-моему, более адекватное.

[\(Reply to this\)](#) [\(Parent\)](#) [\(Thread\)](#)



 [dims12](#)
2009-05-14 07:31 pm UTC ([link](#))

Мне Ваше объяснение не удовлетворяет меня тем, что оно предполагает, будто зрительная система ошибается из-за каких-то нюансов. А она не ошибается, а распознаёт образы. То есть, Ваше объяснение плохо тем, что оно выдаёт достоинство за недостаток.

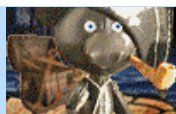
Я уже пытался изложить эту мысль здесь <http://dims12.livejournal.com/21132.html>

Допустим, взять Ваш юзерпик. На нём изображён нос человечка, который кажется выпуклым. Но на самом-то деле монитор плоский! То есть, мы имеем как бы "ошибку". Но ведь на Вашем юзерпике действительно нарисован выпуклый нос! Значит, это не ошибка, а распознавание. Набор разноцветных пикселей агрегируется и создаётся образ человечка с выпуклым носом и трубкой во рту.

Так же и с иллюзией. Краем глаза мы видим что? Мы видим, смещение куда-то вниз. Вертикально или нет краем глаза не поймёшь. Кроме того, мы видим, что по кружочку бегут светотени. Значит, делает вывод зрительная система, это катится шарик. Складывая движение вниз и качение влево, она получает движение по диагонали. Образ распознан, результат отправлен в сознание.

А то, что "на самом деле" кружочек движется вниз вертикально, не играет никакой роли. Точнее, отбрасывается. Точно так же, как отбрасывается тот факт, что Ваш юзерпик плоский.

Если бы мы родились бы на другой планете и никогда не видели бы выпуклых носов, мы не



2009-05-14 08:47 pm UTC ([link](#))

Ну нет. Интересно понимание механизма, а не хорошо/плохо. Возможно Ваше объяснение и более близко к истине, но не потому, что мы хотим думать о нашей психике наилучшим образом. Совершенно естественно, что наша система восприятия не идеальна. А хорошо/плохо - категории относительные по своей природе в принципе. В данном случае, если мы хотим видеть иллюзию - то хорошо, а если не хотим - то плохо.

([Reply to this](#)) ([Parent](#))([Thread](#))



[dims12](#)

2009-05-15 07:58 am UTC ([link](#))

Вот это-то я и подвергаю критике!

Наша система восприятия наверняка неидеальна, но она настолько хороша, что её неидеальность мы заметить не в состоянии. У нас нет эталона, который мы могли бы взять в пример.

Иначе говоря, я утверждаю, что ЕСЛИ бы, глядя на данную "иллюзию", мы бы видели кружок, спускающийся вертикально, это была бы ОШИБКА нашей системы восприятия, её некачественная работа.

Точно так же, как есть, например, расстройство психики, при котором человек не может читать. Он отчётливо видит буквы, видит отдельные линии, но не узнаёт их, они у него не складываются в слова.

По Вашей теории как бы выходит, что система восприятия такого человека работает лучше, так как она видит то, что есть, ничего не выдумывая. Но ведь это расстройство!

([Reply to this](#)) ([Parent](#))



[dims12](#)

2009-05-14 07:42 pm UTC ([link](#))

А я могу видеть и так и так. То есть, могу краем глаза отслеживать перемещение кружочков, а могу бросать это дело и по умолчанию видеть катящиеся шарики.

([Reply to this](#)) ([Parent](#))



[g_rea](#)

2009-05-14 10:24 am UTC ([link](#))

Если по половинкам брать, как на превью с сайта - особенно разница заметна. Очень интересная штука! Спасибо!

([Reply to this](#))



[albiel](#)

У мужчин лицо всегда более напряжённое, черты лица более резкие, более грубая кожа. Отсюда, наверное, этот эффект.

[\(Reply to this\)](#)

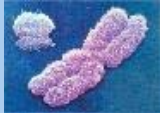


[algebraic_brain](#)

2009-05-14 10:59 am UTC ([link](#))

Обратите внимание на губы - слева они кажутся темнее. Если взять лишь верхнюю часть лица, эффект пропадет.

[\(Reply to this\)](#) ([Thread](#))



[nature_wonder](#)

2009-05-14 11:12 am UTC ([link](#))

Да, не зря губы.
Отличная часть женского лица.

[\(Reply to this\)](#) ([Parent](#))([Thread](#))



[algebraic_brain](#)

2009-05-14 11:13 am UTC ([link](#))

О-о-о-о! я тоже люблю.

[\(Reply to this\)](#) ([Parent](#))



[toman_k](#)

2009-05-14 01:31 pm UTC ([link](#))

У меня возникло впечатление, что дело даже не в самих губах, а в том, что на правой картинке из-за малой контрастности стал менее виден рельеф лица между верхней губой и носом. Если это место прикрыть, то я лично никакой разницы не вижу. А так, оба лица я воспринимаю как одинаковые, и практически однозначно женские, просто несколько неправильные (ну, скажем так, какой-то "ненашенной", непривычной, расы, скорее всего). В этом плане эксперимент не очень чист, т.к. у меня больше заостряется внимание не на половых различиях лиц, а на расовых, т.е. я в первую очередь начинаю думать "а интересно, кто это - арабы, что ли, или кто?".

[\(Reply to this\)](#) ([Parent](#))([Thread](#))



[algebraic_brain](#)

2009-05-14 01:36 pm UTC ([link](#))

Ну значит и мое замечание очень спорно. Т.е. как всегда из наблюдателей мы превращаемся в подопытных. :)

[\(Reply to this\)](#) ([Parent](#))



[dims12](#)

2009-05-14 07:43 pm UTC ([link](#))

Они и есть темнее. Отсюда мы делаем вывод, что они накрашены, а отсюда -- что на фото -- женщина.

[\(Reply to this\)](#) ([Parent](#))([Thread](#))



 [free_logic](#)

2009-05-14 01:40 pm UTC ([link](#))

Мне оба лица кажутся женскими... Наверное, потому что нос и губы явно женские. "Лысое" межбровье тоже свойственно в основном женщинам. Гладкая кожа... Че-то не действует на меня эта контрастность... Мужского в лице ничего нет (разве что утрированная бороздка от носа до губы и уширение лица на уровне щек), несмотря на заверения о "равной пропорции".

([Reply to this](#)) ([Thread](#))



 [nature_wonder](#)

2009-05-14 02:02 pm UTC ([link](#))

понятно, что ярко выраженной разницы здесь не может быть - все-таки образ смешанный. Тем не менее, уклонение двух картинок в сторону разных полов заметно. По кр. мере многим. Не на всех иллюзия действует одинаково.

([Reply to this](#)) ([Parent](#))



 [gca_balthazar](#)

2009-05-14 04:30 pm UTC ([link](#))

> Мне оба лица кажутся женскими...

Мне тоже. Интересно, есть такие, кому оба кажутся мужскими?

([Reply to this](#)) ([Parent](#))



 [unokai](#)

2009-05-14 04:35 pm UTC ([link](#))

+1 оба лица женские

([Reply to this](#)) ([Parent](#))([Thread](#))



 [unokai](#)

2009-05-14 04:37 pm UTC ([link](#))

хотя вот посмотрел еще раз, правое маскулиннее, да

([Reply to this](#)) ([Parent](#))([Thread](#))



 [nature_wonder](#)

2009-05-14 05:17 pm UTC ([link](#))

Вот так разница отчетливее



[\(Reply to this\)](#) [\(Parent\)](#)

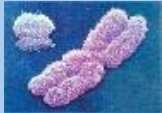


 [side_effect](#)

2009-05-15 07:12 am UTC ([link](#))

Дело может быть не только в контрастности, но и в светлоте кожи.
У мужчин кожа обычно грубее и выглядит темнее - как раз, как на правом лице.

[\(Reply to this\)](#) [\(Thread\)](#)



 [nature_wonder](#)

2009-05-15 07:47 am UTC ([link](#))

вы только белых женщин распознаете?

[\(Reply to this\)](#) [\(Parent\)](#)[\(Thread\)](#)

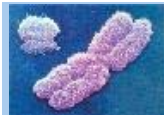


 [side_effect](#)

2009-05-15 08:11 am UTC ([link](#))

В общем случае - нет. А как вопрос связан с моим предыдущим комментарием?

[\(Reply to this\)](#) [\(Parent\)](#)[\(Thread\)](#)

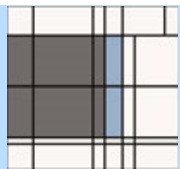


 [nature_wonder](#)

2009-05-15 08:21 am UTC ([link](#))

напрямую.

[\(Reply to this\)](#) [\(Parent\)](#)



 [miroshka](#)

2009-05-24 10:08 am UTC ([link](#))

Я скачал картинку и пробовал поиграться с контрастностью, в надежде получить из правого лица левое и наоборот. Ничего не получилось - в "мужском" снимке исходно слишком бледные губы, но темнее участки вокруг рта и по сторонам носа. Обратите внимание, например, на темные участки век мужского портрета: при "повышении" контраста в "женском" портрете внешняя верхняя сторона глаз стала, как и положено, более темная, но внутренняя нижняя - более светлая, а этого нельзя добиться, повышая контраст!

[\(Reply to this\)](#) [\(Thread\)](#)

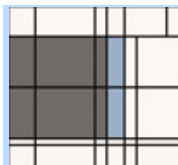


[nature_wonder](#)

2009-05-24 12:22 pm UTC ([link](#))

так все верно. На "женской" фотографии тёмные части лица сделаны чуть более тёмными, а светлые соответственно чуть более светлыми.

[\(Reply to this\)](#) [\(Parent\)](#)[\(Thread\)](#)



[miroshka](#)

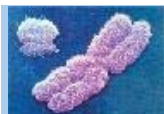
2009-05-24 12:46 pm UTC ([link](#))

Не везде. Я повторяю: обратите внимание на темный участок от внутренней стороны глаза до крылышка носа на "мужской" фотографии - на "женской" он сделан не темнее, а наоборот, светлее! То же самое случилось с темными участками под носом - они посветлели в "женском" варианте. Вот, посмотрите: на "женской" фотографии (слева) я уменьшил контраст на 30%, на "мужской" (справа) увеличил на 30%:



Как можно наблюдать, они так и остались "женской" и "мужской", несмотря на то, что "женская" очень неконтрастна, "мужская" контрастна!

[\(Reply to this\)](#) [\(Parent\)](#)



см. страничку автора

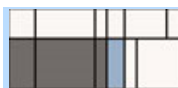
[nature_wonder](#)

2009-05-24 12:24 pm UTC ([link](#))

I have shown that while male skin is darker than female skin, male eyes and lips are not much darker than female eyes and lips. The result is greater contrast in female faces between the eyes, mouth and the rest of the face. People use this sex difference in facial contrast to decide the sex of a face and how masculine or feminine it is. Manipulating this facial contrast has opposite effects on male and female attractiveness. Interestingly, cosmetics exaggerate this sex difference, which suggests that cosmetics are used to manipulate sex differences to make the female face more feminine, and hence attractive.

<http://www.people.fas.harvard.edu/~rrussell/research.html>

[\(Reply to this\)](#) [\(Parent\)](#)[\(Thread\)](#)



Re: см. страничку автора

[miroshka](#)

2009-05-24 12:50 pm UTC ([link](#))